

UCHWAŁA NR VI/39/11

RADY GMINY BOĆKI

z dnia czerwca 2011r.

w sprawie zatwierdzenia Planu Odnowy Miejscowości Olszewo

Na podstawie art. 18 ust.2 pkt 9 lit. e ustawy z dnia 8 marca 1990r. o samorządzie gminnym /Dz. U. z 2001r. Nr 142, poz. 1591, z 2002r. Nr 23, poz. 220, Nr 62, poz. 558, Nr 113, poz. 984, Nr 153, poz. 1271, Nr 214, poz. 1806, z 2003r. Nr 80, poz. 717, Nr 162, poz. 1568, z 2004r. Nr 102, poz. 1055, Nr 116, poz. 1203 i Nr 167 poz. 1759, z 2005r. Nr 172, poz. 1441 i Nr 175, poz. 1475, z 2006r. Nr 17 poz. 128 i Nr 146, poz. 1055, Nr 181 poz. 1337 oraz z 2007r. Nr 48, poz. 327, Nr 138, poz. 974 i Nr 173, poz. 1218, z 2008r. Nr 180, poz. 1111, Nr 223, poz. 1458, z 2009r. Nr 52, poz. 420, Nr 157, poz. 1241 z 2010r. Nr 28, poz. 142 i 146, Nr 40, poz. 230, Nr 106, poz. 675, z 2011 r Nr 21, poz. 113/ uchwała się co następuje:

§ 1. Zatwierdza się Plan Odnowy Miejscowości Olszewo do realizacji zadań wynikających z działania 3.2. Podstawowe usługi dla gospodarki i ludności wiejskiej oraz działania 3.3 Odnowa i rozwój wsi w ramach Programu Rozwoju Obszarów Wiejskich 2007-2013 stanowiącej załącznik do uchwały.

§ 2. Wykonanie Uchwały powierza się Wójtowi Gminy.

§ 3. Uchwała wchodzi w życie z dniem podjęcia.

Przewodniczący Rady Gminy

Krzysztof Bazylewski

Załącznik Nr 1
do uchwały nr VI../2011
Rady Gminy Boćki
z dnia ... czerwca

PLAN ODNOWY MIEJSCOWOŚCI OLSZEWO 2011-2017

SPIS TREŚCI

Wstęp	3
1. Charakterystyka miejscowości Olszewo	4
2. Inwentaryzacja zasobów	7
3. Analiza SWAT	10
4. Opis planowanych zadań inwestycyjnych i przedsięwzięć aktywizujących społeczność lokalną w okresie co najmniej 7 lat od dnia przyjęcia planu odnowy miejscowości.	12
5. Opis i charakterystyka obszarów o szczególnym znaczeniu dla zaspokojenia potrzeb mieszkańców, sprzyjających nawiązywaniu kontaktów społecznych, ze względu na ich położenie oraz cechy funkcjonalno- przestrzenne.....	13

Wstęp

Plan Odnowy Miejscowości jest dokumentem niezbędnym przy aplikowaniu Gminy Boćki o środki finansowe Unii Europejskiej w ramach „Programu Rozwoju Obszarów Wiejskich na lata 2007-2013”.

Plan Odnowy Miejscowości Olszewo jako dokument planistyczny, stanowi uzupełnienie dotychczasowych planów i strategii mających na celu zrównoważony rozwój Gminy Boćki.

Celem działania „Odnowa i rozwój wsi” jest poprawa jakości życia na obszarach wiejskich przez zaspokojenie potrzeb społecznych i kulturalnych mieszkańców wsi oraz promowanie obszarów wiejskich. Jednocześnie działanie to umożliwi rozwój tożsamości społeczności wiejskiej, zachowanie dziedzictwa kulturowego i specyfiki obszarów wiejskich, a także wpłynie na wzrost atrakcyjności turystycznej i inwestycyjnej obszarów wiejskich.

W ramach działania pomocą finansową zostaną objęte projekty dotyczące:

1. budowy, przebudowy, remontu lub wyposażenia obiektów:
 - a) pełniących funkcje publiczne, społeczno-kulturalne, rekreacyjne i sportowe,
 - b) służących promocji obszarów wiejskich, w tym propagowaniu i zachowaniu dziedzictwa historycznego, tradycji, sztuki oraz kultury,
2. kształtowania obszaru przestrzeni publicznej;
3. budowy remontu lub przebudowy infrastruktury związanej z rozwojem funkcji turystycznych, sportowych lub społeczno-kulturalnych;
4. zakupu obiektów charakterystycznych dla tradycji budownictwa w danym regionie, w tym budynków będących zabytkami, z przeznaczeniem na cele publiczne;
5. odnawiania, eksponowania lub konserwacji lokalnych pomników historycznych, budynków będących zabytkami lub miejsc pamięci;
6. kultywowania tradycji społeczności lokalnej oraz tradycyjnych zawodów.

W Planie Odnowy Miejscowości Olszewo zawarto charakterystykę miejscowości, inwentaryzację zasobów służących odnowie miejscowości, analizę SWOT, czyli mocne i słabe strony miejscowości oraz opis planowanych zadań inwestycyjnych i przedsięwzięć aktywizujących społeczność lokalną, a także opis i charakterystykę obszarów o szczególnym znaczeniu dla zaspokojenia potrzeb mieszkańców, sprzyjających nawiązywaniu kontaktów społecznych, ze względu na ich położenie oraz cechy funkcjonalno-przestrzenne.

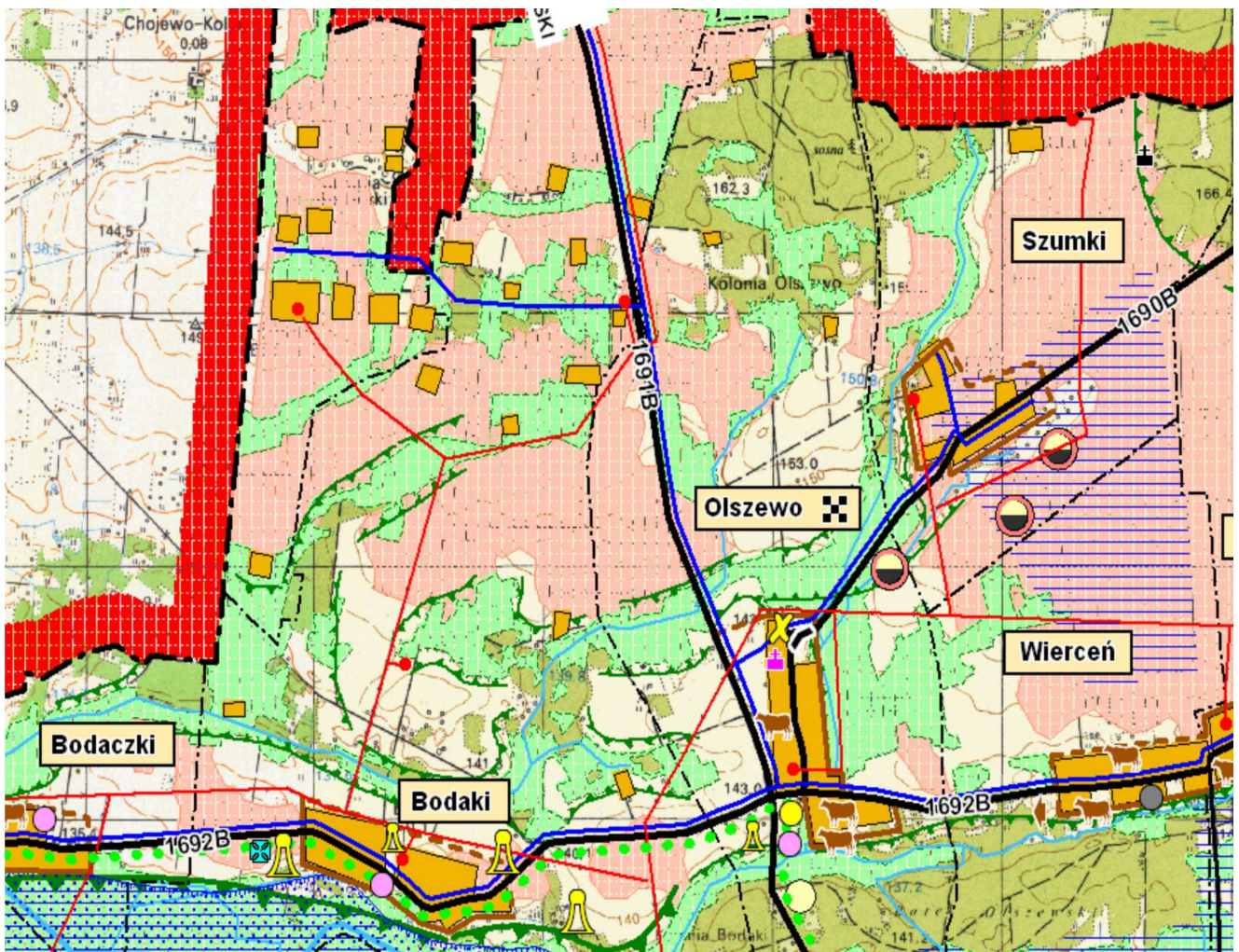
Plan Odnowy Miejscowości Olszewo powstał z inicjatywy mieszkańców miejscowości przy współudziale przedstawicieli gminy. Jest to plan otwarty stwarzający

możliwość aktualizacji w zależności od potrzeb społecznych i uwarunkowań finansowych. Oznacza to, że mogą być dopisywane nowe zadania, a także to, że może zmienić się kolejność ich realizacji w zależności od wdrażania i dostępu do środków finansowych.

1. Charakterystyka miejscowości Olszewo

Położenie administracyjno-geograficzne

Miejscowość Olszewo leży w północnej części Gminy Boćki położonej w południowej części Województwa Podlaskiego w Powiecie Bielskim. Olszewo położone jest w odległości ok. 18 km od miasta Bielsk Podlaski i ok. 4 km od Bociek. Dostępność komunikacyjną wsi należy ocenić jako dobrą i charakteryzującą się stałym rozwojem. Wieś Olszewo położona jest w otoczeniu lasów. Decyduje to o bardzo malowniczych krajobrazach, atrakcyjności dla zamieszkania i wypoczynku.



Historia

Cytat pochodzący z książki „Dziedzictwo Kulturowe w Gminie Boćki”:

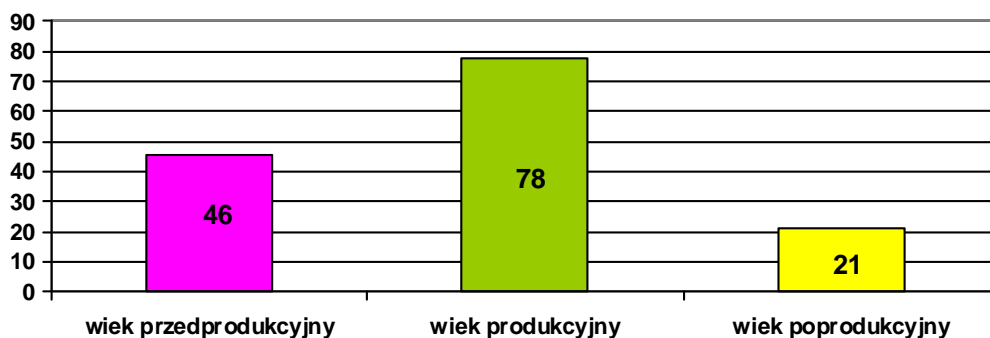
„Jadąc do Olszewa po prawej stronie w lesie olszewskim widzimy metalowy krzyż(..) Starszy człowiek powiedział, „że krzyż tam stoi bo księdza zabito”(…). W czasach ciężkich dla boćkowskiej parafii katolickiej przybywał do Bociek ksiądz Rajmund. Tak było po powstaniu listopadowym i potem styczniowym, bo drugi raz Wiktorja objął w 1864 roku a więc w czasie największych represji. Wiadomo, że te dotyczyły szlachty, dla której polskość była czymś osobistym i naturalnym. Ich ostoją i obroną aż do roku 1881 pozostawał ksiądz Rajmund. To on uczył dzieci pacierza po polsku wpajał im miłość do wszystkiego, co polskie. Ale taka postawa zagrażała w mniemaniu tajnej policji carskiej jedności imperium. Uprzedzając bieg wydarzeń ksiądz Rajmund opuszcza Boćki by po pewnym czasie powrócić. Nic mu nie zostaje kaci carscy czekają na dogodną chwilę. Okazja nadarza się 1885 roku, gdy ksiądz samotnie wybiera się do olszewskiego lasu. Ginie zabity strzałem w głowę. Ten właśnie fakt upamiętnia kolejny już krzyż w miejscu kaźni na skraju lasu by historia przetrwała, by nie zapomnianym nie zostało. Drogi czytelniku, gdy obok tego krzyża będziesz to wspomnij o nim. To był Rajmund Zaremba ksiądz. Ksiądz piszę na końcu, bo bycie księdzem w owych czasach już było wyrokiem kwestią był termin jego wykonania. Taką tragiczną historię udało mi się odtworzyć ze strzępów ludzkich wspomnień” pisze Sławomir Dworakowski z Bociek.

Demografia

Według danych Urzędu Gminy na dzień 01 stycznia 2010 roku obszar Gminy Boćki zamieszkiwało 4893 osób. Ludność wsi Olszewo stanowi 2,96% ludności Gminy Boćki tj. 145 mieszkańców. Ludność jest zróżnicowana wyznaniowo. Dobra lokalizacja a także istniejąca i dobrze działająca infrastruktura techniczna i społeczna sprawia, że w ostatnim czasie da się zaobserwować trend polegający na nabywaniu niezamieszkałych, starych zabudowań przez mieszkańców spoza miejscowości, odnawianiu i przystosowywania do zamieszkania.

Zestawienie struktury mieszkańców gminy według ekonomicznych grup wieku w 2010 r. przedstawia poniższa tabela i wykres.

Ludność gminy w	Ogółem	%
w wieku przedprodukcyjnym	46	32%
w wieku produkcyjnym	78	54%
w wieku poprodukcyjnym	21	15%
razem	145	



Na podstawie danych statystycznych, z analizy struktury wieku ludności wynika, że przybywa ludności w wieku produkcyjnym – grupa ta stanowi aktualnie 78 % ogólnej liczby mieszkańców. Ludność w wieku przedprodukcyjnym stanowi 46 %, natomiast w wieku poprodukcyjnym 21 %. Bardzo korzystnie przedstawia się procentowy stosunek ludności w wieku produkcyjnym do ludności w wieku poprodukcyjnym. We wsi Olszewo dynamicznie wzrasta liczba ludności w wieku produkcyjnym, co rokuje prężny rozwój sołectwa w przyszłości.

Instytucje

Na terenie miejscowości Olszewo nie ma szkoły, nie ma tu także poczty, ośrodka zdrowia, kościoła. Wieś należy do parafii w Boćkach.

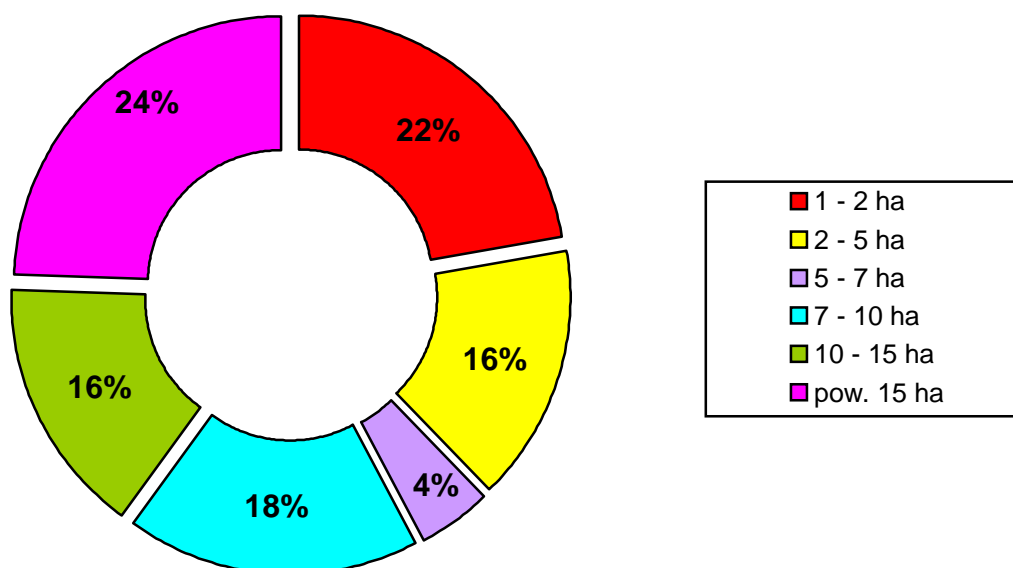
2. Inwentaryzacja zasobów

Przez teren wsi przebiega droga powiatowa nr 1692B. Droga służy mieszkańcom jako dojazd do sąsiednich miejscowości a także do miasta Bielsk Podlaski. Olszewo i okolice posiadają bogate walory krajobrazowe. Znajdują się tutaj przepiękne łąki i lasy, tonące w zieleni. Szata roślinna wzbogaca urok miejscowości zimą jak i latem .

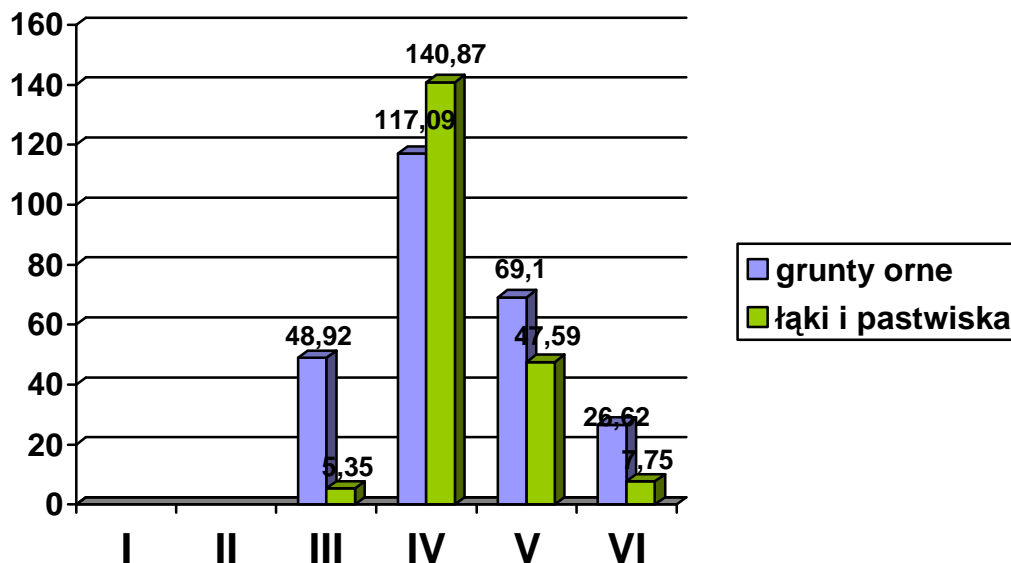
Rolnictwo i gospodarka

Podstawowym zajęciem mieszkańców wsi Olszewo jest przede wszystkim praca najemna oraz rolnictwo. Znaczna liczba osób codziennie dojeżdża do pracy w Bielsku Podlaskim lub innych miejscowościach. Wieś Olszewo nie posiada znaczącego przemysłu wytwórczego, czy też przetwórczego. Tereny rolne stanowią 463,54 ha. Na terenie Olszewa znajduje się 45 gospodarstw domowych. Gospodarstwa rolne są niewielkie najczęściej o powierzchni poniżej 10 ha. Są to gospodarstwa prowadzone w tradycyjny sposób, których właściciele uprawiają grunta pod produkcje roślinną a także na niewielką skalę zajmują się hodowlą zwierząt ras mlecznych i mięsnych, w większości na potrzeby własne ale również na sprzedaż.

Struktura gospodarstw rolnych wg wielkości powierzchni:



Zestawienie gruntów według klasoużytków



W obrębie Olszewo występują gleby średniej klasy. Wśród użytków rolnych większość stanowią grunty klasy IV i V ale występują także grunty klasy III. Wszystkie te użytki są uprawiane rolniczo. Klasa gleb determinuje rodzaj działalności rolniczej.

Powierzchnia lasów w obszarze Olszewa wynosi 100, 55 ha.

Z czego się utrzymują mieszkańcy:

- praca ,
- działalność gospodarcza
- rolnictwo,
- emerytury i renty,
- zasiłki z opieki społecznej

Działalność kulturalna i sportowa

Centrum życia kulturalnego miejscowości Olszewo jest świetlica wiejska , miejsce do różnych form wspólnych spotkań integrujących mieszkańców. Budynek należy wyremontować i zmodernizować oraz uporządkować i zagospodarować tereny wokół świetlicy na tereny rekreacyjno-sportowe.

Najlepszym i najważniejszym jest dla nas realizacja zadań poprawiających warunki życia mieszkańców oraz dających szansę na rozwój sołectwa. Zacząć chcemy od tego, co już dobrze funkcjonuje, co do tej pory nas łączy. Ważnym celem dla naszej społeczności jest zapewnienie dzieciom i młodzieży, jak również i ich rodzicom, warunków do wspólnego i

efektywnego spędzania wolnego czasu. Jest to ważne dla rozwoju fizycznego jak też emocjonalnego. Dlatego głównym celem w 2011 roku będzie przebudowa, remont i zmiana aranżacji wnętrza naszej świetlicy wiejskiej. Chcemy stworzyć w niej miejsce szkoleń, kursów, nie tylko dla młodzieży, ale i dorosłych (kursy przedsiębiorczości, nauka języków obcych, korzystanie z Internetu (pracowania internetowa), podnoszenie kwalifikacji zawodowych, rozwój zainteresowań i hobby mieszkańców, działalność np. koła gospodyń wiejskich.

Zabytki

W miejscowości znajdują się zabytki wpisane do rejestru zabytków i ujętych w wojewódzkiej ewidencji zabytków:

Cmentarz wojenny z I wojny światowej

Tabela zasobów oraz wizji ich wykorzystania

Diagnoza aktualnej sytuacji (jak jest obecnie?)		Wizja stanu docelowego (jak chcemy, by było?)	
Co wyróżnia miejscowość?	Niewykorzystany potencjał przyrodniczy, historyczny, kulturowy i społeczny	Co ma ją wyróżniać?	Walory turystyczne, potencjał społeczny
Jakie pełni funkcje?	Mieszkaniowe, rolnicze	Jakie ma pełnić funkcje?	mieszkaniowe, kulturalne, usługowo - produkcyjne, turystyczne,
Kim są jej mieszkańcy?	rolnicy, pracownicy, emeryci, renciści, bezrobotni, młodzież,	Kim mają być mieszkańcy?	zintegrowani mieszkańcy wsi zaangażowani w życie wsi, podniesiony poziom wykształcenia, aktywna młodzież
Co daje utrzymanie mieszkańcom wsi?	praca w gospodarstwach rolnych, sferze produkcyjno – usługowej poza wsią; emerytury, renty, pomoc społeczna, zasiłki dla bezrobotnych	Co ma dawać utrzymanie mieszkańcom?	praca w gospodarstwach rolnych, sferze produkcyjno – usługowej, we wsi i poza wsią, działalność gospodarcza, turystyka I agroturystyka
W jaki sposób mieszkańcy rozwiązują problemy?	sporadyczne zebrania wiejskie, indywidualne interwencje u władz gminy	W jaki sposób mają być rozwiązywane problemy ?	okresowe spotkania i zebrania wiejskie, spotkania z władzami gminy, współpraca z sąsiednimi miejscowościami, zwiększenie przepływu informacji między mieszkańcami
Jak wygląda nasza wieś?	wieś o zwartej zabudowie	Jak ma wyglądać nasza wieś?	estetycznie zagospodarowane posesje segregacja odpadów i utrzymanie w czystości wsi, remont budynków, założenie chodników, założenie skwerów zieleni

Jaki jest stan otoczenia i środowiska?	czyste środowisko, brak zanieczyszczeń, w pobliżu wsi liczne tereny zielone, stare drzewa, które zagrażają mieszkańcom (drzewa te zgłoszone są do wycięcia),	Jaki ma być stan otoczenia i środowiska?	czyste i przyjazne środowisko dla ludzi i przyrody, wykorzystanie naturalnych walorów przyrodniczych i turystycznych, wycięcie drzew zagrażających życiu mieszkańców,
Jaki jest stan rolnictwa w miejscowości?	Typowe gospodarstwa rolne o dobrych glebach	Jakie ma być rolnictwo ?	innowacyjne, ekologiczne
Co proponujemy dzieciom i młodzieży?	korzystanie ze świetlicy wiejskiej	Co zaproponujemy dzieciom i młodzieży?	zajęcia w świetlicy wiejskiej, plac zabaw, ścieżki rowerowe, spacerowe i przyrodnicze, udział w rozgrywkach sportowych, udział w imprezach folklorystycznych.
Co proponujemy turystom?	Świeże powietrze, nie zanieczyszczone przez fabryki.	Co możemy zaproponować turystom?	Ścieżki rowerowe, udział w imprezach folklorystycznych, agroturystyka

3. Analiza SWAT

SILNE STRONY	SŁABE STRONY
<p>Atrakcyjność położenia</p> <p>Brak uciążliwego przemysłu ciężkiego</p> <p>Tradycje kulturowe</p> <p>Korzystne warunki do wypoczynku i rozwoju agroturystyki.</p> <p>Czyste środowisko naturalne oraz walory przyrodniczo-krajobrazowe.</p> <p>Czyste środowisko naturalne oraz walory przyrodniczo-krajobrazowe.</p>	<p>Brak odpowiedniej infrastruktury turystycznej (oznakowanie tras, miejsc atrakcyjnych, tablice informacyjne, miejsca wypoczynku, mała gastronomia, miejsca noclegowe itp.)</p> <p>Niska aktywność społeczna</p>
SZANSE	ZAGROŻENIA
<p>Duża ilość niezagospodarowanego terenu.</p> <p>Możliwość pozyskania środków zewnętrznych</p>	<p>Brak długotrwałych zachęt dla przedsiębiorców</p> <p>Migracja zarobkowa</p> <p>Zwiększająca się liczba osób nieaktywnych</p>

	zawodowo Brak wizji wykorzystania walorów turystycznych
--	---

Szans na rozwój miejscowości Olszewo należy upatrywać głównie w rozwoju społeczności lokalnej, zwiększaniu zaangażowania mieszkańców w sprawy wsi, większej integracji i podejmowaniu wspólnych działań na rzecz miejscowości. Wsparciem dla tych inicjatyw mogą być środki pozyskiwane na rozwój miejscowości w wymiarze infrastrukturalnym, które ułatwią życie społeczności lokalnej, zmniejszą różnicę pomiędzy terenami wiejskimi a miastem.

Kolejną szansą jest rozwój turystyki. Położenie miejscowości – oddalenie od skupisk ludności, szlaki rowerowe prowadzące przez miejscowość, czyste środowisko, dają możliwość rozwinięcia agroturystyki.

To co jest szansą może stanowić zagrożenie. Oddalenie miejscowości, brak przemysłu i miejsc pracy może powodować pozostawienie na uboczu prowadzonych inwestycji, odpływ młodych ludzi w poszukiwaniu pracy i godnego poziomu życia.

4. Opis planowanych zadań inwestycyjnych i przedsięwzięć aktywizujących społeczność lokalną w okresie co najmniej 7 lat od dnia przyjęcia planu odnowy miejscowości.

Lp.	Nazwa zadania	Cel	Przeznaczenie	Harmonogram realizacji	Kwota końcowa	Źródła dofinansowania
1.	Remont świetlicy wiejskiej w Olszewie	- podniesienie standardu życia społeczno – kulturalnego mieszkańców wsi Olszewo, poprzez wyremontowanie świetlicy wiejskiej	Świetlica wiejska	2011-2014	150 000,00 zł	Urząd Gminy Środki UE
2.	Wyposażenie świetlicy wiejskiej w Olszewie	- poprawa warunków spędzania wolnego czasu mieszkańców	Świetlica wiejska	2011-2014	40 000,00 zł	Urząd Gminy Środki UE
3.	Zagospodarowanie terenu wokół świetlicy dla potrzeb mieszkańców jako teren rekreacyjno-wypoczynkowy (ogrodzenie terenu).	- uatrakcyjnienie miejsca spędzania wolnego czasu mieszkańcom	Teren wokół świetlicy wiejskiej	2012-2017	30 000,00 zł	Urząd Gminy Środki UE
4.	Poprawa wyglądu terenu sołectwa oraz gospodarstw prywatnych	- poprawa atrakcyjności turystycznej miejscowości	Teren wsi Olszewo	2012-2017	20 000,00 zł	Urząd Gminy Środki UE
5.	Stworzenie estetycznych przestrzeni publicznych, np. place, chodniki, ławki.	- poprawa atrakcyjności turystycznej miejscowości	Teren wsi Olszewo	2013-2017	100 000,00 zł	Urząd Gminy Środki UE

5. Opis i charakterystyka obszarów o szczególnym znaczeniu dla zaspokojenia potrzeb mieszkańców, sprzyjających nawiązywaniu kontaktów społecznych, ze względu na ich położenie oraz cechy funkcjonalno- przestrzenne.

W miejscowości Olszewo obszarem o szczególnym znaczeniu dla zaspokajania potrzeb mieszkańców jest świetlica i tereny wokół budynku. Jest to ważne miejsce dla mieszkańców sołectwa Olszewo. Odnowiona świetlica ma służyć wszystkim mieszkającym w sołectwie ale także mieszkańcom całej gminy Boćki. Mieszkańcy wsi spotykają się w świetlicy podczas różnych uroczystości, tj. choinka, Sylwester i innych uroczystościach lokalnych.

W tradycji wsi ukształtowało się zachowanie zbiorowe mieszkańców polegające na spontanicznych spotkaniach po zakończonych zebraniach wiejskich czy też nabożeństwach w kościele. Ludzie spotykają się w małych grupach i rozmawiają.

Remont świetlicy wymaga przeprowadzenia prac, które przyczynią się do poprawy stanu technicznego budynku. Eksploatacja, od lat nie przeprowadzany remont, to wszystko odbiło się na wizerunku świetlicy. Dzięki realizacji projektu świetlica stanie się miejscem estetycznym, zadbanym. Będzie wizytówką całego Olszewo.

Przewodniczący Rady Gminy

Krzysztof Bazylewski