

UCHWAŁA NR VI/38/11

RADY GMINY BOĆKI

z dnia 15 czerwca 2011r.

w sprawie zatwierdzenia Planu Odnowy Miejscowości Krasna Wieś

Na podstawie art. 18 ust.2 pkt 9 lit. e ustawy z dnia 8 marca 1990r. o samorządzie gminnym /Dz. U. z 2001r. Nr 142, poz. 1591, z 2002r. Nr 23, poz. 220, Nr 62, poz. 558, Nr 113, poz. 984, Nr 153, poz. 1271, Nr 214, poz. 1806, z 2003r. Nr 80, poz. 717, Nr 162, poz. 1568, z 2004r. Nr 102, poz. 1055, Nr 116, poz. 1203 i Nr 167 poz. 1759, z 2005r. Nr 172, poz. 1441 i Nr 175, poz. 1475, z 2006r. Nr 17 poz. 128 i Nr 146, poz. 1055, Nr 181 poz. 1337 oraz z 2007r. Nr 48, poz. 327, Nr 138, poz. 974 i Nr 173, poz. 1218, z 2008r. Nr 180, poz. 1111, Nr 223, poz. 1458, z 2009r. Nr 52, poz. 420, Nr 157, poz. 1241 z 2010r. Nr 28, poz. 142 i 146, Nr 40, poz. 230, Nr 106, poz. 675, z 2011 r Nr 21, poz. 113/ uchwała się co następuje:

§ 1. Zatwierdza się Plan Odnowy Miejscowości Krasna Wieś do realizacji zadań wynikających z działania 3.2. Podstawowe usługi dla gospodarki i ludności wiejskiej oraz działania 3.3 Odnowa i rozwój wsi w ramach Programu Rozwoju Obszarów Wiejskich 2007-2013 stanowiącej załącznik do uchwały.

§ 2. Wykonanie Uchwały powierza się Wójtowi Gminy.

§ 3. Uchwała wchodzi w życie z dniem podjęcia.

Przewodniczący Rady Gminy

Krzysztof Bazylewski

Załącznik Nr 1
do uchwały nr VI/38/2011
Rady Gminy Boćki
z dnia 15 czerwca

**PLAN ODNOWY MIEJSCOWOŚCI
KRASNA WIEŚ
2011-2017**

SPIS TREŚCI

| | |
|--|-----------|
| Wstęp | 3 |
| 1. Charakterystyka miejscowości Krasna Wieś | 4 |
| 2. Inwentaryzacja zasobów | 6 |
| 3. Analiza SWAT | 9 |
| 4. Opis planowanych zadań inwestycyjnych i przedsięwzięć aktywizujących społeczność lokalną w okresie co najmniej 7 lat od dnia przyjęcia planu odnowy miejscowości. | 11 |
| 5. Opis i charakterystyka obszarów o szczególnym znaczeniu dla zaspokojenia potrzeb mieszkańców, sprzyjających nawiązywaniu kontaktów społecznych, ze względu na ich położenie oraz cechy funkcjonalno- przestrzenne..... | 12 |

Wstęp

Rozwój i odnowa obszarów wiejskich to jedno z kluczowych wyzwań, jakie stoją przed Polską w okresie integracji z Unią Europejską. Zasadniczym jej celem jest wzmocnienie działań służących zmniejszaniu istniejących dysproporcji i różnic w poziomie rozwoju obszarów wiejskich w stosunku do terenów miejskich.

Plan Odnowy Miejscowości jest jednym z najważniejszych elementów odnowy wsi, jej rozwoju oraz poprawy warunków pracy i życia mieszkańców. Sporządzenie i uchwalenie takiego dokumentu stanowi niezbędny warunek przy aplikowaniu o środki finansowe w ramach „Programu Rozwoju Obszarów Wiejskich 2007-2013” działanie „Odnowa i rozwój wsi”, jak również stanowić będzie wytyczne dla władz Gminy Boćki przy opracowaniu kierunków rozwoju miejscowości Krasna Wieś.

Celem działania „Odnowa i rozwój wsi” jest poprawa jakości życia na obszarach wiejskich poprzez zaspokojenie potrzeb społecznych i kulturalnych mieszkańców wsi oraz promowanie obszarów wiejskich. Działanie umożliwi rozwój tożsamości społeczności wiejskiej, zachowanie dziedzictwa kulturowego i specyfiki obszarów wiejskich oraz wpłynie na wzrost ich atrakcyjności turystycznej i inwestycyjnej.

W ramach działania pomocą finansową zostaną objęte projekty dotyczące:

1. budowy, przebudowy, remontu lub wyposażenia obiektów:
 - a) pełniących funkcje publiczne, społeczno-kulturalne, rekreacyjne i sportowe,
 - b) służących promocji obszarów wiejskich, w tym propagowaniu i zachowaniu dziedzictwa historycznego, tradycji, sztuki oraz kultury,
2. kształtowania obszaru przestrzeni publicznej;
3. budowy remontu lub przebudowy infrastruktury związanej z rozwojem funkcji turystycznych, sportowych lub społeczno-kulturalnych;
4. zakupu obiektów charakterystycznych dla tradycji budownictwa w danym regionie, w tym budynków będących zabytkami, z przeznaczeniem na cele publiczne;
5. odnawiania, eksponowania lub konserwacji lokalnych pomników historycznych, budynków będących zabytkami lub miejsc pamięci;
6. kultywowania tradycji społeczności lokalnej oraz tradycyjnych zawodów.

Obszarem realizacji Planu Odnowy Miejscowości Krasna Wieś jest obszar tej miejscowości.

Niniejsze opracowanie zawiera charakterystykę miejscowości, inwentaryzację zasobów służącą ujęciu stanu rzeczywistego, analizę SWOT czyli mocne i słabe strony miejscowości, planowane kierunki rozwoju, przedsięwzięcia wraz z szacunkowym kosztorysem i harmonogramem działań. Plan Odnowy Miejscowości Krasna Wieś to dokument, który określa strategię działań w sferze społeczno-gospodarczej na lata 2011-2017.

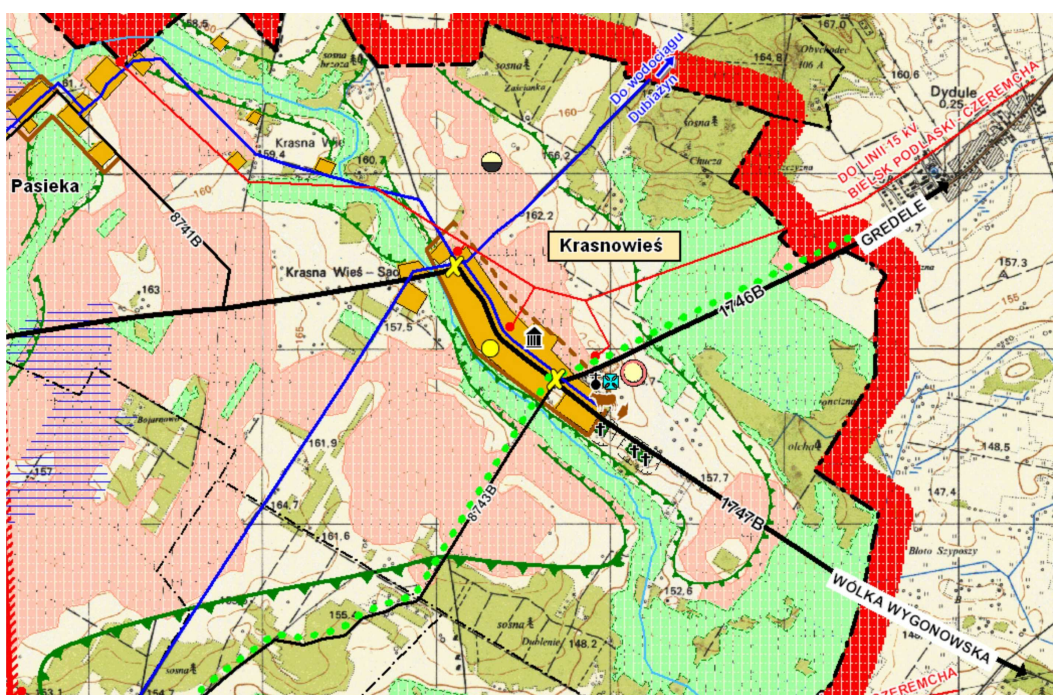
Niniejszy plan jest planem otwartym stwarzającym możliwość aktualizacji w zależności od potrzeb społecznych i uwarunkowań finansowych. Oznacza to, że mogą być dopisywane nowe zadania, a także to, że może zmienić się kolejność ich realizacji w zależności od uruchomienia i dostępu do funduszy UE.

1. Charakterystyka miejscowości Krasna Wieś

Położenie administracyjno-geograficzne

Miejscowość Krasna Wieś leży we wschodniej części Gminy Boćki położonej w południowej części Województwa Podlaskiego w Powiecie Bielskim. Krasna Wieś położona jest w odległości ok. 24 km od miasta Bielsk Podlaski i ok. 6 km od Bociek. Miejscowość nie jest korzystnie położona pod względem ważniejszych szlaków komunikacyjnych. Dominantą przestrzenną w miejscowości jest Grodzisko wczesnośredniowieczne zw. „Zamczysko”.

Krasna Wieś położona jest w otoczeniu lasów. Decyduje to o bardzo malowniczych krajobrazach, atrakcyjności dla zamieszkania i wypoczynku.

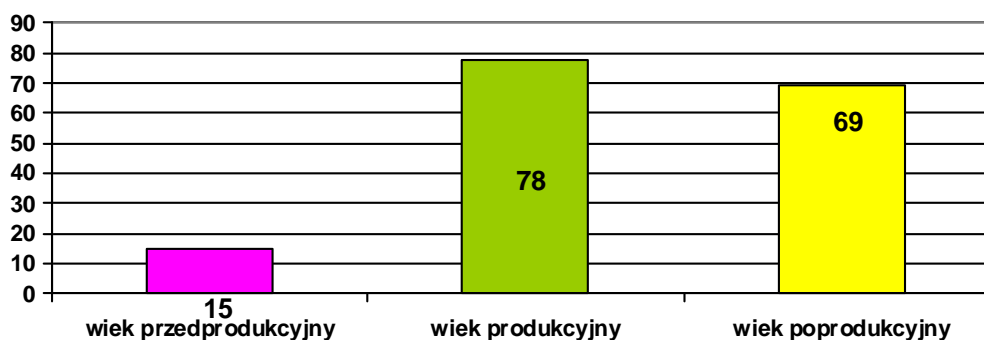


Demografia

Według danych Urzędu Gminy na dzień 01 stycznia 2010 roku obszar Gminy Boćki zamieszkiwało 4893 osób. Ludność sołectwa Krasna Wieś stanowi 3,31% ludności Gminy Boćki tj. 162 mieszkańców. Ludność jest zróżnicowana wyznaniowo. W ostatnim czasie da się zaobserwować trend polegający na nabywaniu niezamieszkałych, starych zabudowań przez mieszkańców spoza miejscowości, ich odnawianiu i przystosowywania do zamieszkania.

Zestawienie struktury mieszkańców gminy według ekonomicznych grup wieku w 2010 r. przedstawia poniższa tabela i wykres.

| Ludność gminy w | Ogółem | % |
|---------------------------|--------|-----|
| ┘ wieku przedprodukcyjnym | 15 | 9% |
| ┘ wieku produkcyjnym | 78 | 48% |
| ┘ wieku poprodukcyjnym | 69 | 43% |
| razem | 162 | |



Na podstawie danych statystycznych, z analizy struktury wieku ludności wynika, że przybywa ludności w wieku poprodukcyjnym – grupa ta stanowi aktualnie 69 % ogólnej liczby mieszkańców. Ludność w wieku przedprodukcyjnym stanowi tylko 15 %, natomiast w wieku produkcyjnym 78 %. co przedstawia bardzo niekorzystną sytuację.

Instytucje

Na terenie miejscowości Krasna Wieś nie ma szkoły, nie ma tu także poczty, ośrodka zdrowia, kościoła. Wieś należy do parafii w Boćkach.

2. Inwentaryzacja zasobów

Środowisko przyrodnicze i położenie

| Rodzaj zasobu | Opis (nazwanie) zasobu jakim wieś dysponuje |
|---|--|
| Środowisko przyrodnicze, położenie | |
| Walory klimatu | Korzystne warunki klimatyczne dla zamieszkania, wypoczynku, rolnictwa i łowiectwa. |
| Walory szaty roślinnej, krajobrazu | Istotnym elementem środowiska przyrodniczego i krajobrazu jest szata roślinna. Najcenniejszym jej składnikiem są lasy, które zajmują szczególną rolę w środowisku przyrodniczym, zapewniają zdolności produkcyjne i trwałość środowiska przyrodniczego, a jednocześnie są najskuteczniejszym czynnikiem kształtującym to środowisko. |
| Wody-podziemne i powierzchniowe | - brak, |
| Gleby, kopaliny, budowa geologiczna | Wśród użytków rolnych większość stanowią grunty klasy IV ale występują także grunty klasy III a także w niewielkiej ilości VI. |
| Drogi, dostępność komunikacyjna | - przystanek PKS, Przez teren wsi przebiega droga powiatowa nr 1746B. Droga służy mieszkańcom jako dojazd do Bociek a także do sąsiednich miejscowości. |
| Sąsiedztwo | - sąsiedztwo wsi: Boćki, Pasieka |

Zaopatrzenie w wodę i kanalizację

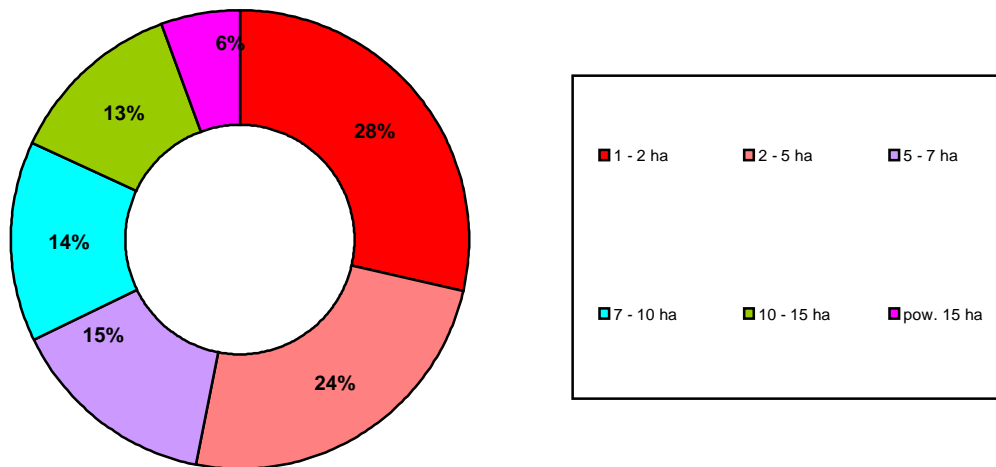
Miejscowość posiada sieć wodociągową, ale nie jest skanalizowana.

Rolnictwo i gospodarka

Podstawowym zajęciem mieszkańców wsi Krasna Wieś jest przede wszystkim praca najemna oraz rolnictwo. Znaczna liczba osób codziennie dojeżdża do pracy w Bielsku Podlaskim lub innych miejscowościach.

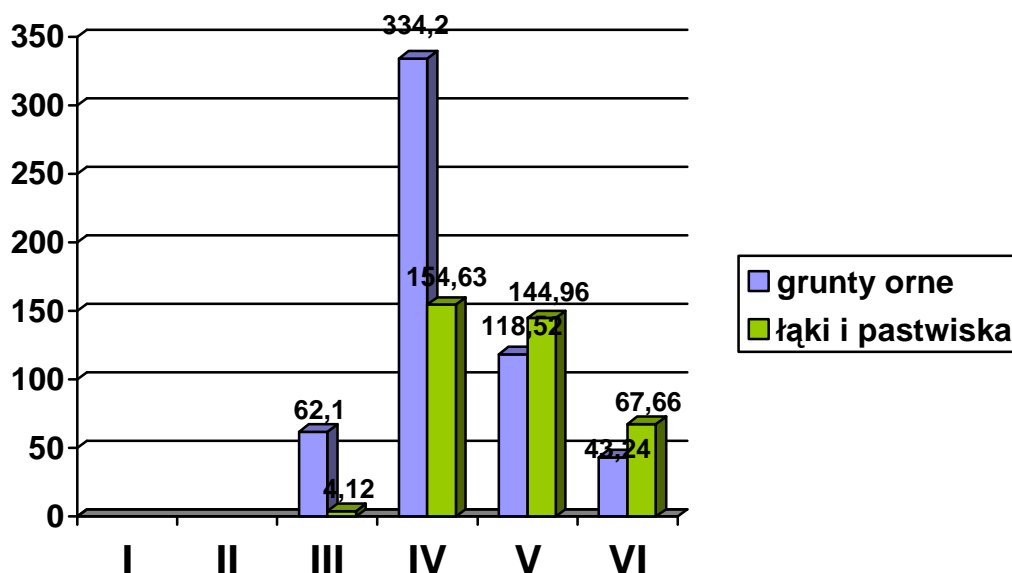
Wieś Krasna Wieś nie posiada znaczącego przemysłu wytwórczego, czy też przetwórczego. Na terenie Krasnej Wsi znajduje się 143 gospodarstw domowych. Gospodarstwa rolne są niewielkiej o powierzchni poniżej 7 ha. Są to gospodarstwa prowadzone w tradycyjny sposób, których właściciele uprawiają grunta pod produkcję roślinną a także na niewielką skalę zajmują się hodowlą zwierząt ras mlecznych i mięsnych, w większości na potrzeby własne ale również na sprzedaż.

Struktura gospodarstw rolnych wg wielkości powierzchni:



W obrębie Krasnej Wsi występują gleby średniej klasy. Wśród użytków rolnych większość stanowią grunty klasy IV ale występują także grunty klasy V a także w niewielkiej ilości III. Wszystkie te użytki są uprawiane rolniczo. Klasa gleb determinuje rodzaj działalności rolniczej. Wśród zasiewów rolnych dominuje pszenica, uprawiana jest także mieszanka zbożowa, żyto. W mniejszych ilościach uprawiane są jęczmień – 5%, ziemniaki – 5% i inne – 10%.

Zestawienie gruntów według klasoużytków (ha)



Powierzchnia lasów w obszarze Krasnej Wsi wynosi 177,71 ha.

Malownicze położenie wsi w mozaikowym krajobrazie powoduje, że Krasna Wieś jest miejscowością atrakcyjną turystycznie.

Z czego się utrzymują mieszkańcy:

- praca ,
- działalność gospodarcza
- rolnictwo,
- emerytury i renty,
- zasiłki z opieki społecznej

Działalność kulturalna i sportowa

Centrum życia kulturalnego miejscowości Krasna Wieś jest świetlica wiejska , miejsce do różnych form wspólnych spotkań integrujących mieszkańców. Budynek należy wyremontować i zmodernizować oraz uporządkować i zagospodarować tereny wokół świetlicy na tereny rekreacyjno-sportowe.

Najlepszym i najważniejszym jest dla nas realizacja zadań poprawiających warunki życia mieszkańców oraz dających szansę na rozwój sołectwa. Zacząć chcemy od tego, co już dobrze funkcjonuje, co do tej pory nas łączy. Ważnym celem dla naszej społeczności jest zapewnienie dzieciom i młodzieży, jak również i ich rodzicom, warunków do wspólnego i efektywnego spędzania wolnego czasu. Jest to ważne dla rozwoju fizycznego jak też emocjonalnego. Dlatego głównym celem w 2011 roku będzie przebudowa, remont i zmiana aranżacji wnętrza naszej świetlicy wiejskiej. Chcemy stworzyć w niej miejsce szkoleń, kursów, nie tylko dla młodzieży, ale i dorosłych (kursy przedsiębiorczości, nauka języków obcych, korzystanie z Internetu (pracowania internetowa), podnoszenie kwalifikacji zawodowych, rozwój zainteresowań i hobby mieszkańców, działalność np. koła gospodyń wiejskich.

Zabytki

W miejscowości znajdują się zabytki wpisane do rejestru zabytków i ujętych w wojewódzkiej ewidencji zabytków:

Grodzisko wczesnośredniowieczne zw. „Zamczysko”

Cmentarz prawosławny i adwentystów

3. Analiza SWAT

| S – mocne strony | W – słabe strony |
|---|--|
| <p>Potencjalna możliwość korzystania z funduszy Unii Europejskiej</p> <p>Potencjał dla rozwoju agroturystyki i produkcji zdrowej żywności – walory krajoznawczo – turystyczne oraz tereny rolnicze czyste ekologicznie w porównaniu z innymi regionami Polski;</p> <p>Budynek świetlicy wiejskiej położony w miejscu dogodnym – centrum wsi - dla mieszkańców miejscowości,</p> | <p>Zły stan techniczny budynku świetlicy wiejskiej;</p> <p>Niedostateczne wyposażenie budynku w sprzęt konieczny do prawidłowego funkcjonowania świetlicy (krzesła, stoliki, zestaw audiowizualny, stanowiska komputerowe);</p> <p>Brak kanalizacji lub przydomowych oczyszczalni ścieków,</p> <p>Brak boisk,</p> <p>Brak placów zabaw, miejsc do bezpiecznej zabawy dla dzieci,</p> <p>Niechęć lokalnej społeczności do zrzeszania się w różnego typu organizacjach,</p> <p>Nie zagospodarowane centrum wsi,</p> <p>Niekorzystna struktura bezrobocia</p> |
| O – szanse | T – zagrożenia |
| <p>Szansy związane ze środkami pomocowymi Unii Europejskiej – możliwość korzystania z pomocy finansowej UE np.: PROW, RPO i inne w zakresie inwestycji w gospodarstwa rolne, infrastrukturę wsi i kapitał ludzki;</p> <p>Szansy związane z dynamicznym rozwojem turystyki w Polsce</p> <p>Duża ilość niezagospodarowanego terenu.</p> | <p>Silna konkurencja regionów wysoko uprzemysłowionych;</p> <p>Wzrost zagrożeń patologią społeczną,</p> <p>Emigracja młodych mieszkańców.</p> <p>Brak wizji wykorzystania walorów turystycznych</p> |

Szans na rozwój miejscowości Krasna Wieś należy upatrywać głównie w rozwoju społeczności lokalnej, zwiększaniu zaangażowania mieszkańców w sprawy wsi, większej integracji i podejmowaniu wspólnych działań na rzecz miejscowości. Wsparciem dla tych inicjatyw mogą być środki pozyskiwane na rozwój miejscowości w wymiarze infrastrukturalnym, które ułatwią życie społeczności lokalnej, zmniejszą różnicę pomiędzy terenami wiejskimi a miastem.

Kolejną szansą jest rozwój turystyki. Położenie miejscowości – oddalenie od skupisk ludności, szlaki rowerowe prowadzące przez miejscowość, czyste środowisko, dają możliwość rozwinięcia agroturystyki.

To co jest szansą może stanowić zagrożenie. Oddalenie miejscowości, brak przemysłu i miejsc pracy może powodować pozostawienie na uboczu prowadzonych inwestycji, odpływ młodych ludzi w poszukiwaniu pracy i godnego poziomu życia.

4. Opis planowanych zadań inwestycyjnych i przedsięwzięć aktywizujących społeczność lokalną w okresie co najmniej 7 lat od dnia przyjęcia planu odnowy miejscowości.

| Lp. | Nazwa zadania | Cel | Przeznaczenie | Harmonogram realizacji | Kwota końcowa | Źródła dofinansowania |
|------------|--|--|---------------------------------|-------------------------------|----------------------|------------------------------|
| 1. | Remont świetlicy wiejskiej w Krasnej Wsi | - podniesienie standardu życia społeczno – kulturalnego mieszkańców wsi Krasa Wieś, poprzez wyremontowanie świetlicy wiejskiej | Świetlica wiejska | 2011-2014 | 150 000,00 zł | Urząd Gminy Środki UE |
| 2. | Wyposażenie świetlicy wiejskiej w Krasnej Wsi | - poprawa warunków spędzania wolnego czasu mieszkańców | Świetlica wiejska | 2011-2014 | 40 000,00 zł | Urząd Gminy Środki UE |
| 3. | Zagospodarowanie terenu wokół świetlicy dla potrzeb mieszkańców jako teren rekreacyjno-wypoczynkowy (ogrodzenie terenu). | - uatrakcyjnienie miejsca spędzania wolnego czasu mieszkańcom | Teren wokół świetlicy wiejskiej | 2012-2017 | 30 000,00 zł | Urząd Gminy Środki UE |
| 4. | Poprawa wyglądu terenu sołectwa oraz gospodarstw prywatnych | - poprawa atrakcyjności turystycznej miejscowości | Teren wsi Krasna Wieś | 2012-2017 | 20 000,00 zł | Urząd Gminy Środki UE |
| 5. | Stworzenie estetycznych przestrzeni publicznych, np. place, chodniki, ławki. | - poprawa atrakcyjności turystycznej miejscowości | Teren wsi Krasna Wieś | 2013-2017 | 100 000,00 zł | Urząd Gminy Środki UE |

5. Opis i charakterystyka obszarów o szczególnym znaczeniu dla zaspokojenia potrzeb mieszkańców, sprzyjających nawiązywaniu kontaktów społecznych, ze względu na ich położenie oraz cechy funkcjonalno- przestrzenne.

W miejscowości Krasna Wieś obszarem o szczególnym znaczeniu dla zaspokajania potrzeb mieszkańców jest świetlica i tereny wokół budynku. Jest to ważne miejsce dla mieszkańców sołectwa Krasna Wieś. Odnowiona świetlica ma służyć wszystkim mieszkającym w sołectwie ale także mieszkańcom całej gminy Boćki. Mieszkańcy wsi spotykają się w świetlicy podczas różnych uroczystości, tj. choinka, Sylwester i innych uroczystościach lokalnych.

W tradycji wsi ukształtowało się zachowanie zbiorowe mieszkańców polegające na spontanicznych spotkaniach po zakończonych zebraniach wiejskich czy też nabożeństwach w kościele. Ludzie spotykają się w małych grupach i rozmawiają.

Remont świetlicy wymaga przeprowadzenia prac, które przyczynią się do poprawy stanu technicznego budynku. Eksploatacja, od lat nie przeprowadzany remont, to wszystko odbiło się na wizerunku świetlicy. Dzięki realizacji projektu świetlica stanie się miejscem estetycznym, zadbanym. Będzie wizytówką całej Krasnej Wsi.